



Personalityutrymmen

Tillfälliga arbetsplatser

BYGGFÖRETAGEN



ledarna
SVERIGES CHEFSORGANISATION



BCA Byggindustrins
Centrala Arbetsmiljöråd

Den här skriften är framtagen för att ge en översiktlig beskrivning av de regler och förhållningssätt som gäller för olika slags tillfälliga personalutrymmen på byggarbetsplatser; bodar, vagnar och tillfälliga personalutrymmen i befintliga byggnader.

Målgrupperna är i första hand användare av personalutrymmena, skyddsombud och arbetsledning. Även de som ansvarar för beställning och uthyrning av bodar och vagnar bör kunna ha nytta av innehållet.

Byggbranschens centrala arbetsmiljöråd (BCA), där parterna Byggföretagen, Byggnads, Seko och Ledarna medverkar, har tagit fram skriften och den bygger i huvudsak på Arbetsmiljöverkets regler och kollektivavtalade överenskommelser mellan parterna.

Ansvaret

Personalutrymmen ska vara anpassade till arbetets natur och varaktighet, antalet nyttjande personer och könsfördelning. Det finns särskilda bestämmelser för tillfälliga arbetsplatser som t.ex. byggarbetsplatser. Inom bygg- och anläggningsbranschen används vanligen särskilt inredda bodar eller vagnar som personalutrymme.

Arbetsmiljölagen och Arbetsmiljöverkets föreskrifter samt kollektivavtal reglerar vilka krav som ställs på personalutrymmen. De grundläggande föreskrifterna finns i *AFS 2023:3 Projektering och byggarbetsmiljösamordning – grundläggande skyldigheter*, *AFS 2023:12 Utformning av arbetsplatser*, och *AFS 2023:13 Risker vid vissa typer av arbeten*.

Redan i planering och projektering ska den som låter utföra ett byggnads- eller anläggningsarbete (byggherren) säkerställa att det finns tillräckligt med yta för de personalutrymmen som behövs under byggtiden (*AFS 2023:3 Projektering och byggarbetsmiljösamordning – grundläggande skyldigheter kap. 2, 6 och 9*).

Det finns också partsöverenskommelser i bygg- och anläggningsbranschens kollektivavtal; *Byggavtalets bilaga G* samt *Väg- och banavtalets kapitel 12*. I samband med avtalsförhandlingarna 2023 tillkom nya regler i Byggavtalet för duschutrymmen som återfinns på sidan 5.

De viktigaste delarna av dessa regler och överenskommelser återges i den här skriften.

I entreprenadavtalen mellan involverade företag i ett projekt regleras normalt vilken entreprenör som ansvarar för personalutrymmen. Den obligatoriska funktionen Bas-U (byggarbetsmiljösamordnare utförande) har ett ansvar för att se till att personalutrymmen inrättas i tillräcklig omfattning.

Ytterst är det en fråga för varje arbetsgivare att säkerställa att den egna personalen har tillgång till utrymmen som uppfyller kraven.

Funktionen

Allmänt gäller att ett personalutrymme ska fylla den funktion som det är avsett för.

Det innebär bland annat:

- Tillräckligt stort.
- Rätt utrustat.
- Lämplig belysning.
- Bra ventilation.
- Dusch i normalfallet.
- Torkutrymme.
- Lättstädad.

På alla arbetsplatser ska det gå att snabbt ställa i ordning ett vilutrymme för tillfällig, ostörd och liggande vila vid plötsliga behov. Vilrum bör anordnas för arbetsplatser över 50 personer samtidigt sysselsatta.

Med en genomtänkt struktur för etableringen kan samarbetet mellan alla på arbetsplatsen underlättas. På större arbetsplatser kan en gemensam yta för raster bidra. Det gäller dock att klokt hantera behovet av rast och vila med möjligheter till arbetsmöten.



Vilrum behövs på större arbetsplatser. Men även i mindre etableringar ska det gå att ordna för tillfällig, ostörd och liggande vila.

Utrustningen

Måltider ska kunna intas i ett särskilt matrum eller matutrymme. Detta ska ha sittplatser med ryggstöd vid ett matbord med god plats för alla som äter samtidigt. Vidare ska det finnas kylskåp och uppvärmningsanordning för mat. Särskild planering behövs för arbetsplatser där personalen behöver medföra mat för flera dagar i följd och därmed har behov av mer plats för lagring av mat i kylskåp.

Det behövs ett tillräckligt antal mikrovågsugnar/värmesåp så att alla hinner värma inom rimlig tid.



Tillräckligt med mikrovågsugnar är viktigt.

Vid t.ex. anläggningsarbeten kan kylskåp, spis och uppvärmningsanordningar drivas med gasol. För belysning, fläktar mm kan ett eller flera 12-voltsbatterier eller mobilt elverk användas. En vattentank, som står frostfritt, behövs för tvättmöjlighet.

Kom ihåg att tydliggöra vem eller vilka som ansvarar för byte av gasol och vatten.

Det ska finnas tillgång till toalett med tvättplats. Om det inte går att ansluta toaletten till vatten och avlopp så kan en modern torrklosett vara acceptabel. Kontrollera vad som gäller i den aktuella kommunen för alternativa toalettsystem.

Det skall finnas skilda toaletter för män och kvinnor eller skild användning av dem. Det är viktigt att det finns sanitetspåsar och avfallskorvar i alla toaletter. Ett handfat eller tvålskumsautomat för handtvätt i toalettutrymmet rekommenderas.

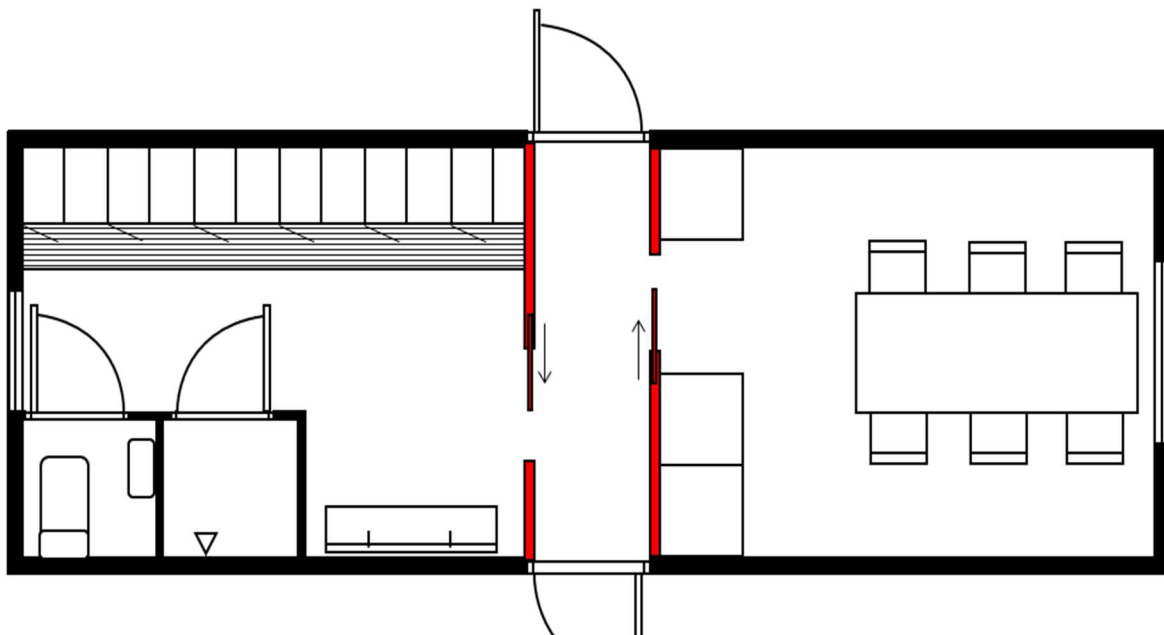
Det rekommenderas en (1) toalett per 15 personer som vistas mer än tillfälligt på arbetsplatsen. Det bör dessutom placeras toalettmoduler i nära anslutning till där arbete utförs.



Kylskåpen behöver ibland rymma mat för flera dagar.

Avskiljbara utrymmen för tvätt och ombyte

Arbetsmiljöverket föreskriver i 2023:12 3 kap. 48 § att omklädningsrum normalt ska vara skilda för män och kvinnor om de behöver använda dessa samtidigt. Planeringen av de tillfälliga personalutrymmena behöver alltid göras med tanke på att det ska finnas avskiljbara utrymmen för tvätt och ombyte. Det är inte enbart av hänsyn till situationer där kvinnor och män möts i utrymmet utan även beroende på att en ökande andel av befolkningen förväntar sig att de kan byta om och tvätta sig i avskildhet. För branschen är det angeläget att alla ska känna sig bekväma i umgänget med kollegor.



Bilden visar ett exempel på hur extra väggar med skjutdörrar skulle kunna underlätta avskiljbarhet. Skjutdörrarna kan förskjutas så att det inte är fri sikt från rastutrymme till ombyte och tvätt.

Det finns många sätt att underlätta avskiljbarhet. Fråga bodleverantören om lösningar.

Det finns många sätt att hantera frågan om avskiljbara utrymmen. I större etableringar är förutsättningarna bättre medan mindre byggprojekt kan kräva lösningar i form av mer flexibla bodar och vagnar. En extra vägg och dörr kan vara lösningen.

En avskärmad duschplats ska normalt vara låsbar om det förekommer arbetstagare av skilda kön på arbetsplatsen. Detta gäller under förutsättning att det är möjligt att anordna sådan duschplats med hänsyn till exempelvis arbetsplatsens utformning och utrymme.

På arbetsplatser som etablerats efter 2024-01-01 så ska nedanstående eftersträvas:

Duschutrymmen ska vara avskilda, låsbara och finnas på alla arbetsplatser med bodetablering. Icke avskilda och låsbara duschar/ duschutrymmen får förekomma endast som ett komplement utöver behovet av duschar på arbetsplatsen enligt AFS 2023:12 3 kap. 53 §. Detta gäller fullt ut från 2028-12-31.

Kollektivavtalet anger att det ska finnas ett låsbart torkutrymme, torkskåp eller motsvarande torkanordning med kapacitet att torka kläder och skor till nästa arbetsdag. Detta innebär att det för arbetsplatser med arbete utomhus, svett drivande arbete eller som smutsar/blöter ner arbetskläder kan krävas ett särskilt utrymme för effektiv torkning av ytterkläder, regnkläder och skor.



I en större etablering är det lätt att skapa avskiljbara utrymmen med särskilda bodar.

Arbetsmiljöinformation, första hjälpen och brandskydd

Det ska finnas anslagstavla(or) för arbetsmiljörelaterad information som är tillgänglig för alla på arbetsplatsen. Viktig information bör vara översatt till aktuella språk. Det är särskilt viktigt med information om ansvariga i arbetsmiljöfrågor inklusive skyddsombud samt telefonnummer för nödsituationer/larm.

Exempel på utrustning för första hjälpen och brandskydd i personalutrymmen:

- Första hjälpen-tavla, med plåster och förband.
- Anordning för spolning av ögon.
- Hjärtstartare
- Brandsläckare, brandvarnare och brandfilt.

I arbetsmiljöplanen bör det anges vem eller vilken funktion som ansvarar för kontroll och påfyllning av säkerhetsutrustningen.



Utrymmet

Nuvarande personalbodnar uppfyller vanligen utrymmeskraven om högst 6 personer använder boden. Antalet och storleken på bodarna måste givetvis anpassas till antalet personer som samtidigt kan komma att använda bodarna.

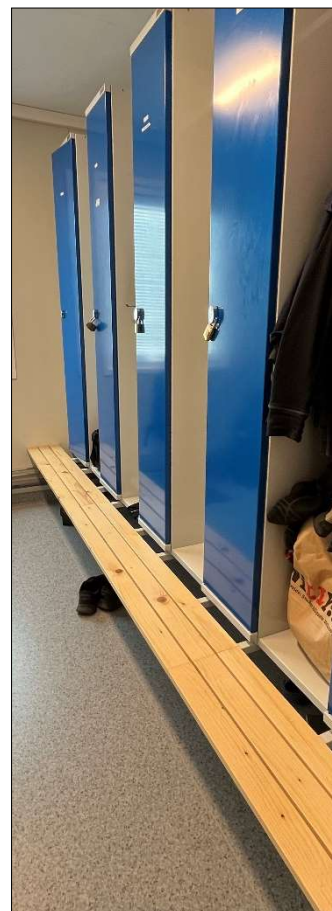
Vid tillfälliga arbeten på fasta arbetsplatser, till exempel ombyggnadsarbeten på en fabrik, eller när det saknas utrymme för bodar kan de ordinarie personalutrymmena användas. Förutsättningen är då förstås att dessa utrymmen är dimensionerade och utrustade för att klara ett utökat antal användare.

Ett särskilt ordnat personalutrymme i fastigheten avsett för tillfällig personal som ska utföra service-, reparations- eller ombyggnadsarbeten, kan vara en god lösning för en fastighetsägare.

Utrymda bostadslägenheter uppfyller i regel inte kraven utan att särskilda åtgärder vidtas. Vanliga lägenheter behöver oftast kompletteras med t.ex. klädutrymmen och låsbara skåp för värdesaker. Källarutrymmen utan fönster uppfyller oftast inte kraven.

I samband med arbete med farliga ämnen eller saneringsarbeten, exempelvis asbestsanering, krävs extra åtgärder i samband med ombyte och hygien enligt de särskilda regelverk som gäller.

Personalutrymmen får inte användas samtidigt för andra ändamål eller vara inredda så att funktionen försämras. Det får t.ex. inte användas som förråd eller reparationsplats.



Ett låsbart 30 cm skåp för egna kläder, ytterligare 30 cm för arbetskläder och en sittbänk på 30 cm är ett krav enligt kollektivavtalet.

Städning och hygien

Personalutrymmen ska hållas rena och snygga. De ska städas (dammsugas) varje dag, sopor ska slängas och utrymmena ska rengöras grundligt (våttorkas) varje vecka enligt avtalet.

En viktig anledning till en noggrann städning är att undvika att användarna utsätts för damm och partiklar när de är oskyddade i samband med ombyte och rast.

Alla på arbetsplatsen kan bidra till en ren och trivsamt miljö i personalutrymmena. Inte minst för att underlätta för städpersonalen. En överenskommen "skogräns" är ett bra sätt att motverka exponering för damm och partiklar.



En skogräns är ett bra sätt att få en renare och trevligare miljö i personalutrymmet. Inomhus är det tofflor som gäller.



Rent dricksvatten ska finnas. Helst bör anslutning till vattenledning ordnas.

Tvättning ska kunna ske vid tvättplats och med varmt vatten. Här ska det också finnas tvål och pappershanddukar. Vid behov är det också lämpligt med handsprit. Det ska finnas minst en tvättkran per 4 personer. Om det går att ordna anslutning till vatten och avlopp så ska det också finnas dusch.

På vissa arbetsplatser är det möjligt att tvätta och torka arbetskläder i personalutrymmet

Var och en ska ha ett eget låsbart skåp för sina privata kläder och ett separat skåp eller fack för sina arbetskläder. Tydliggör i den arbetsplatsrelaterade informationen vem som ansvarar för att hålla med lås. Skåpen ska vara tillräckligt rymliga och vara uppvärmda eller finnas i ett

varmt utrymme. Det ska även finnas torkmöjligheter för skor och arbetskläder med tillräcklig kapacitet i förhållande till antalet personer. I omklädningsrummet ska det finnas sittplatser för alla som normalt byter om samtidigt. Stövel- och skotvätt ska anordnas i anslutning till ingången till bod, bodetablering eller vagn. Om det inte går att ordna stöveltvätt vid vagn, ska stövelskrapa finnas.

Om det finns en risk att personer som inte ska ha tillgång till personalutrymmet kan ta sig in bör det arrangeras med någon typ av låsanordning, exempelvis kodlås eller något annat slags inpasserings-system.

Standard för bodar och andra personalutrymmen

(Byggavtalet Bilaga G samt Väg- och Banavtalet kap 12).

Allmänna krav

- Minst 3,4 m² per person (toalett ej inräknad)
- Minst 2,4 meter i takhöjd
- Anslagstavla för information

Matrum

- Bord för axelbredd 80 cm per person (bredd på borden 70 cm)
- Stolar med ryggstöd
- Uppvärmningsanordning för mat (kan vara mikrovågsugn)
- Kylskåp
- Krokar för att hänga upp väska

Omklädningsrum

- Minst ett 30 cm brett låsbart skåp och ett 30 cm brett fack/skåp per person för upphängning av arbetskläder.
- Facket och skåpen ska vara minst 50 cm djupa.
- Framför skåp/fack ska finnas en sittbänk med djup 30 cm.
- Låsbart torkutrymme, torkskåp eller motsvarande torkanordning med kapacitet att torka kläder och skor till nästa arbetsdag.

Tvätttrum

- En tvättkran per påbörjat fyrtal personer (i en sexmannabod två tvättkranar).
- Dusch med avskärmning.

Städning, material m.m.

- Daglig städning och härutöver grundlig rengöring en gång per vecka.
- Pappershanddukar ska finnas vid tvättplats.

Övrigt

- Stövel- och skotvätt anordnas i anslutning till ingången till bod, bodetablering eller vagn. Om det inte är möjligt att anordna stövel- och skotvätt vid vagn, ska i vart fall stövelskrapa finnas.
- När personalutrymme anordnas i befintliga lokaler ska motsvarande standard gälla som för bodar. Om detta får till följd att takhöjden blir lägre än 2,4 m godtas detta.
- Om avsteg behöver göras i övrigt ska en överenskommelse träffas mellan arbetsgivare och MB-grupp på arbetsplatsnivå eller, om sådan saknas, lokal facklig organisation.

Vagnstandard

För vagnar gäller ovan angivna standard för bodar, med följande undantag och särregleringar:

Allmänna krav

- Minst 3,0 m² per person (toalett ej inräknad)
- Minst 2,2 meter i takhöjd, dock godtas en lägre takhöjd i trailerbundna personalutrymmen (s.k. combivagnar).

Dusch i vagnar

- Om arbetet är smutsande eller svett drivande ska det finnas tillgång till dusch. Kravet på dusch gäller dock inte om det med hänsyn till omständigheterna inte är rimligt att tillhandahålla en sådan.

Om avsteg behöver göras i övrigt ska en överenskommelse träffas mellan berörda parter.

Tillgänglighet och utrymning

Alla ska kunna utrymma arbetsplatsen på ett snabbt och säkert sätt i händelse av fara. Rutiner ska finnas för utrymning och utrymningsövningar ska genomföras. Det ska normalt finnas minst två av varandra oberoende utrymningsvägar. Utrymningsvägar, samt vägar och dörrar till utrymningsvägar, ska hållas fria från hinder så att de när som helst är fullt användbara.

Energifrågor

Byggverksamhet förbrukar mycket energi. Åtgärder för att minska energiförbrukningen i bodar och andra typer av personalutrymmen blir allt viktigare, både av klimatskäl och på grund av ökande energipriser. Att personalutrymmena behöver ge en god komfort under raster och i samband med ombyte

är också viktigt. Uppvärmningen sker ofta med direktverkande elradiatorer. För att minska energiförbrukningen är radiatorerna utrustade med termostater. Styrning av värmen med natt- och helgsänkning rekommenderas.

Alla kan medverka till en lägre energiförbrukning genom att ta ansvar för eller respektera inställningar av termostater och dygnsstyrning och släcka belysning i rum som inte används. Fönster och dörrar ska självklart inte stå öppna.

Fungerar inte termostater och styrutrustning så kontakta den som ansvarar för personalutrymmena på arbetsplatsen.

Samtliga foton är från Veidekkes etablering vid Himmerfjärdsverket på Södertörn.

Beslutad 2022-09-15, reviderad 22-12-01, 24-07-04 och 24-11-28.