

Pył Polvo Пыль Dust **Damm**



Om riskerna på din arbetsplats



fackförbund i samverkan
Byggnads Elektrikerna Fastighets Målarna Seko

Lite damm har väl ingen dött av ... eller?

DET BEROR PÅ HUR MAN SER DET och vad man menar med lite eller vilken typ av damm det rör sig om.

**Men faktum är ändå att svaret är;
Jo, man dör visst av damm.**

EN AV SJUKDOMARNA man kan få genom just damm är silikos som orsakas av kristallin kiseloxid, det vill säga kvarts-, tridymit- eller kristobalitdamm, alltså en sorts damm som kan finnas på bland annat byggarbetsplatser.

SOM RYSK ROULETTE men en mer långsam och plågsam död. Silikos som också kallas dammlunga eller stendamm-lunga är en obotlig sjukdom som dessutom ökar risken markant för TBC. Det tar vanligen över tio år att utveckla silikos vid exponering för kiseloxid. Latenstiden, det vill säga tiden mellan du blir exponerad av olika farliga ämnen och innan sjukdomen bryter ut, är dock vanligen över tjugo år. Därför är det här en lurig sjukdom som smyger sig på och svår att upptäcka i tid. Så varför chansa när insatsen är så hög som ditt eget liv? ■



Riskerna ökar

Silikosen skulle bort och under 60- och 70-talen gjordes omfattande mätningar av framför allt kvartshalten på arbetsplatser i flera branscher. Målet var att utrota silikosen helt.

FÖRESKRIFTER ÄNDRADES och informationsmaterial och kampanjer togs fram. Dödsfallen på grund av silikos minskade ganska rejält och under senare delen av 90-talet och början av 2000-talet anmäldes få nya fall av silikos.

Undersökningarna som gjordes gällde inte bara kvartsdamm utan även andra kemiska hälsorisker, trädamm, asbest, mineralull och mjukgörare. Flera tekniska lösningar togs fram, framför allt mobila utsug som skulle användas på anläggningsidan. Tyvärr var dessa ofta tunga och opraktiska. Kåpor och dammavskiljare fick däremot större spridning och används fortfarande.

100
personer dör varje år
på grund av kemiska
eller biologiska ämnen.

TROTS INFORMATION och nya regler är sjukdomen inte helt utrotad och nya fall har även anmälts under senare år. Största skillnaden gör dock kunskapen om riskerna. Tyvärr håller en del av kunskaperna på att försvinna, kanske på grund av att problemen är mindre nu än på 60–70-talet när mätningar och information om risker var som allra mest aktuella. Men det betyder inte att riskerna har försvunnit, det kan till och med vara så att de ökar igen.

KOL ÄR VANLIGARE bland byggnadsarbetare enligt en studie som gjordes för bara några år sedan. Pressade byggtider samt torrare och mer inkaplad byggmiljö/arbetsmiljö kan vara en av orsakerna. Många underentreprenörer upplever också att tiden mellan offert och utfört arbete ofta är väldigt kort. Detsamma gäller framförhållningen på byggarbetsplatserna. Fler entreprenörer utför också

mer avgränsade arbetsuppgifter vilket innebär att de åker från bygge till bygge för att utföra sin del i byggprocessen.

VID MÄTNINGAR som har gjorts vid i första hand ROT-projekt men även vid nybyggnation har man mätt upp höga halter av damm, så pass höga att de ligger över hygieniska gränsvärden. Tillsammans med andra rapporter hos Arbetsmiljöverket visar det sig att de höga halterna av damm är en trolig förklaring till varför sjukdomen KOL är vanligare bland byggnadsarbetare.

DET ANMÄLS NYA sjukdomsfall inom byggverksamhet fortfarande. Mellan 2002–2005 var det drygt 100 personer per år som anmälde arbetssjukdom på grund av kemiska eller biologiska ämnen. Som arbetsmarknaden ser ut idag och i synnerhet i byggbranschen med många underentreprenörer och ibland kanske tveksamma anställningsförhållanden, kan det finnas ett stort mörkertal.

KOL, CANCER OCH STENDAMMLUNGA

DAMMETS NEGATIVA EFFEKTER på hälsan vet vi en hel del om. De större partiklarna som finns i dammet kan främst ge upphov till irritation i näsa och svalg men de kan också orsaka allergier och astma om de innehåller allergiframkallande ämnen. Vissa större partiklar som till exempel grova fibrer av mineralull är irriterande på hud. Stora partiklar av trädamm kan till och med orsaka cancer.

DE SMÅ PARTIKLARNÄR VÄRST. När det gäller damm som finns på byggarbetsplatser är hälsoriskerna störst, för de flesta ämnen, om partiklarna är så små att de kan nå lungans kapillärer och lungblåsor. Dessa partiklar har kroppen svårt att göra sig av med. En del partiklar andas vi ut och andra transporteras bort i kroppen på annat sätt. Men de partiklar som lagras i lungan kan göra stor skada, särskilt om de är svårslösliga och därför finns kvar länge i lungan.

RESPIRABELT DAMM som innehåller kvarts kan ge cancer och silikos. KOL är ytterligare en sjukdom som kan orsakas av damm. ■

Hälsoriskerna är störst

om partiklarna är så små att de kan nå lungans kapillärer och lungblåsor.

FAKTA

Betydligt färre företag utför mätningar idag. Från 1990–2004 finns nästan inga mätningar av dammhalter på byggarbetsplatser. Enligt Arbetsmiljöverket hade endast ett av tre byggföretag genomfört systematiska undersökningar av riskerna i arbetsmiljön. Nästan hälften av de mindre byggföretagen saknar dessutom företagshälsovård. Större byggföretag är oftare anslutna vilket innebär att cirka 85 % av de anställda inom byggbranschen har företagshälsovård.

Det är de små, små detaljerna som gör det

Fraktioner*, gränsvärden och partiklar, i vardagstal kan det låta halvt obegripligt. Och partiklarna är i vissa fall så små att du inte kan se dem med blotta ögat. En del av dem är till och med så små att de kan nå långt ner i luftvägarna, ända ner till lungblåsorna. Det är alltså de små, små detaljerna som gör att du riskerar att bli allvarligt sjuk. Därför är det viktigt att känna till var riskerna är som störst.

ENDA SÄTTET ATT VETA var riskerna finns och hur ska man gå tillväga för att undvika dem, är att ta till sig av de mätresultat och de undersökningar som har gjorts tidigare. Samt att fortsätta göra systematiska undersökningar av riskerna i arbetsmiljön. Det vill säga mäta, mäta och mäta igen.

Alla behöver inte bli experter på partiklar och kemi, men det kan vara bra att känna till några grundläggande saker. Det är ändå din egen och dina arbetskamraters hälsa det handlar om.

***Fraktion:** kemisk, med flera, delmängd -en; -er

DAMMFRAKTIONER är de olika kemiska beståndsdelar/partiklar som finns i damm. De partiklar som ingår i byggdamm har varierande storlek. Partiklarnas storlek beror på vilket material man arbetar i och vilka verktyg som används vid bearbetning. I arbetsmiljösammanhang delar man in dammet i tre kategorier: *inhalerbart damm*, *respirabelt damm* och *totaldamm*.



FOTO: ADOBESTOCK

INHALERBART DAMM är den mängd partiklar i luften som man andas in genom näsa och mun.

TOTALDAMM är den fraktion damm (kemisk del av damm) som man fångar upp vid provtagning med en viss provtagningskasset. Det är alltså inte den totala mängd damm som finns i luften.

RESPIRABELT DAMM är den mängd damm man andas in och som når längst ner i luftvägarna, ända ner till lungblåsorna.

DET ÄR DE SMÅ PARTIKLARNÄ som gör det. Respirabelt kvarts är en sådan liten del och det kan finnas i respirabelt damm. Detta kan analyseras specifikt i laboratorium, alternativt beräknas kvartshalten i ett särskilt prov. Det är bara det kvartsdamm som är respirabelt som anses farligt, det kvartsdamm som fastnar i de övre luftvägarna anses inte farligare än något annat damm.

FÖR ATT VARA HELT SÄKER på hur det ligger till med luften och dammet på arbetsplatserna behöver man mäta. Det görs genom att den som arbetar får ha på sig en provtagningsutrustning. För att få ett så säkerställt resultat som möjligt bör man mäta under minst 75% av arbetstiden. ■

75
procent av arbetstiden
bör mätas för att vara
säker på hur det ligger
till med dammet i luften
på arbetsplatsen.

Experterna som identifierar och kartlägger risker

Centrum för arbets- och miljömedicin arbetar för att minska ohälsa som beror på risker i arbetsmiljön eller andra miljöer som vi vistas i. Här arbetar en rad olika yrkesgrupper som läkare, yrkes- och miljöhygieniker, kemister, biologer med flera med att identifiera och förebygga olika risker i arbets- och omgivningsmiljön.

MARIE LEWNÉ är enhetschef på Arbetsmedicinska enheten. De arbetar med patientutredningar och kartläggning av risker, informationsspridning, undervisning och forskning. Hit kommer patienter som fått remiss från vårdcentral, företagshälsovård eller specialistmottagning.

Här utreds om sjukdomarna beror på jobbet eller andra miljöer. Deras yrkeshygieniker åker ut på arbetsplatser, tittar på vad som finns och hur man jobbar.

– Vi pratar med chefer och skyddsombud för att gå till botten med vad som kan ha orsakat att en patient blivit sjuk och hur man kan underlätta för patienten att jobba kvar, berättar Marie Lewné.

”Det händer att de anställda
’gör rent’ sina kläder genom att
blåsa av dammet med tryckluft”.

MARIE LEWNÉ

Certifierad yrkeshygieniker och Medicine doktor.
Enhetschef Arbetsmedicinska enheten, Centrum för
arbets- och miljömedicin, Stockholms läns landsting



FOTO: PRIVAT

– Det är planerade möten med både patient och arbetsgivare och vi vill gärna att även skyddsombuden är med, samtalen blir oftast mycket bra, fortsätter hon.

VI ÄR EN LANDSTINGSENHET och vem som helst inom Stockholms län kan vända sig till oss, men ett vanligt exempel är att företagshälsovården hör av sig för att få hjälp med tjänstbarhetsintyg, om det kan förnyas eller om den anställda måste stängas av från sitt jobb, säger Marie. Tjänstbarhetsintyg skrivs av en behörig läkare och är bland annat ett krav i Arbetsmiljöverkets föreskrifter om kvarts, både i den gamla föreskriften och i den nya som trädde i kraft november 2015.

Det finns många olika sorters damm, både vad det gäller storlek på partiklarna, vilka ämnen dammet innehåller och därmed hur skadligt det är. Många större partiklar irriterar luftvägarna, men de mindre partiklar och framför allt de riktigt små, tar sig långt ner i lungorna.

Vissa riktigt skadliga ämnen, till exempel asbest, får inte längre användas, men det är inte samma sak som att de inte finns risk att utsättas för det i arbetslivet.

I gamla anläggningar som kommit till innan förbud av vissa material, där finns fortfarande riskerna kvar, vilket är viktigt att tänka på när det är dags för renovering.

BLY ÄR ETT SÅDANT ÄMNE. Det är förbjudet idag men har tidigare används till exempel i form av blymönja vid målning av båtar och broar men även konservatorer riskerar att stöta på det (blyvitt). Så det kanske framför allt är målarna som bör vara extra uppmärksamma.



→ **TRÄDAMM FINNS DET MER AV** och det är lite olika risker beroende på vilket träslag det är. Damm från hårda träslag innebär högre risker än mjuka träslag. Det är framför allt större risk för näscancer i damm från lövträd, både inhemska och utländska. På byggen hanteras ju mest furu och gran och det är mjuka träslag som kan ge luftvägsproblem.

Trädamm och annat organiskt material kan, om det blir fuktigt, även innehålla mögelsporer som kan orsaka besvär.

Vad gäller isoleringsmaterial som glasull och stenull samt gips så finns det inte några belägg för att de är cancerframkallande.

KVARTS, finns naturligt i berggrunden och kan därför finnas i allt stenmaterial, liksom i betong som används mycket i byggnader. Kvarts kan orsaka Silikos/stendammmlunga.

SILIKOS, som är en mycket allvarlig lungsjukdom, innebär att patientens lungor blir stela och man får svårt att syresätta blodet. Det tar långt tid innan den utvecklas, ofta 20-30 år.

– Idag är det en ovanlig sjukdom i Sverige, vilket beror på att vi länge har haft stränga regler för hur arbete med kvartshaltigt material får gå till. Den är så ovanlig att läkarna kan ha svårt att ställa rätt diagnos och kanske man därför missar silikosfall i Sverige idag, säger Marie.

Det krävs att man har jobbat många år innan man utvecklar silikos, särskilt om det är låga halter av kvartsdamm. Men det finns också relativt aktuella exempel på när sjukdomsförloppet har gått fort. Ett sådant exempel är från Turkiet, där de anställda sandblästrade jeans som skulle få en sliten karaktär. Där var halterna av kvarts i luften så höga att flera av de som jobbade utvecklade sjukdomen på bara några få år. Så det är viktigt att ha koll på mängden kvarts i luften.

Enda säkra sättet att veta om luften innehåller kvarts →

”Damm från hårda träslag innebär högre risker än mjuka träslag”.

MARIE LEWNÉ



ARBETS- OCH MILJÖMEDICIN

En arbets- och miljömedicinsk klinik tar emot patienter med sjukdomar som miss-tänks bero på arbetsmiljön eller den om-givande miljön. Klinikerna svarar på frågor från allmänhet, myndigheter, kommuner, hälso- och sjukvård samt företag. Frågorna handlar om arbetsmiljön, miljön i omgiv-ningen och ohälsa. Klinikerna ger även rådgivning till gravida om risker för fostret i arbetet eller bostaden.

Det finns åtta arbets- och miljömedicinska kliniker i Sverige som ska täcka hela landets behov. På klinikerna arbetar läkare, ergonomer, kuratorer, psykologer, yrkes- och miljöhygieniker, miljösköterskor och beteendevetare. För att få komma till en arbets- och miljömedicinsk klinik krävs remiss av en läkare.

En arbetsmedicinsk utredning kan innehålla flera olika delar, beroende på vilka behov som finns:

- **LÄKARBESÖK**
- **ARBETSPLATSBesøg**
- **BEDÖMNING AV EN ERGONOM, YRKESHYGIENIKER ELLER PSYKOLOG**
- **INFORMATION OM FÖRBÄTTRANDE ÅTGÄRDER FÖR ARBETSMILJÖ OCH OMGIVNINGSMILJÖ**
- **REMISSVAR MED BEDÖMNING AV SAMBAND**



FOTO: COLOURBOX

Vart vänder jag mig?

Om du blir sjuk på grund av jobbet ska du tala om det för arbetsgivaren. Arbetsgivaren är då skyldig att anmäla arbetsskada. Vänd dig också till företagshälsovården (tala med din arbetsgivare om företagets avtal) eller din vårdcentral. I vissa fall kan läkaren skicka en remiss till en arbets- och miljömedicinsk klinik för ytterligare utredning.

Som företagare eller chef kan du vända dig till en arbets- och miljömedicinsk klinik för frågor om arbetsmiljö och ohälsa.

Kontakta Arbets- och miljömedicin på följande orter:

Goteborg, Linköping, Skåne (Lund), Stockholm, Sundsvall, Uppsala och Örebro

Här hittar du länkar och kontaktuppgifter: <http://www.arbetsmiljoupplysningen.se/Vem-gor-vad/Arbets--och-miljomedicinska-kliniker>

→ är att mäta. Arbetsgivaren är ansvarig för att det blir gjort. Tidigare krav i Arbetsmiljöverkets föreskrifter att arbetsgivaren var skyldig att mäta och skicka in mätresultatet till Arbetsmiljöverket, har ersatts med krav på en riskbedömning. De nya reglerna gäller från november 2015.

För att minska risken att exponeras för damm gäller det att så mycket som möjligt förhindra att det dammar. Att dammsuga är till exempel bättre än att torrsopa. När man torrsopar far det finaste dammet runt istället för att man får det med sig. Och det är just dessa små partiklar som är de farligaste, inte de större.

Efter avslutat arbete, dags att byta om och gå hem. Då glömmar många bort riskerna, tar av skyddsmasken och därefter borstar man av dammet. Det händer att de anställda "gör rent" sin utrustning eller sina kläder genom att blåsa av dem med tryckluft. Då yr det fina dammet runt ordentligt, det är ju inte så bra.

För att få proportion på riskerna så kan vi dock konstatera att rökning är en betydligt större hälsorisk. Men de hälsoriskerna känner de flesta till och för den som röker är det ett individuellt val. Riskerna på arbetsplatsen är svårare, eftersom de kanske inte är direkt synliga. Man måste känna till var de finns.

ASTMA ÄR ETT ANNAT PROBLEM som är mycket vanligt idag bland byggnadsarbetare. Det är inte fastställt att man får astma av vanligt byggdamm, men dammet innebär att det blir särskilt påfrestande för de som har astma. Många blir försämrade i sin astma och behöver mer medicin. Om man däremot jobbar med vissa hårdplastprodukter, som innehåller diisocyanater eller cyanoakrylat, finns faktiskt risk för att man utvecklar en astma.

Det är i princip samma sak med kvarts som med asbest. Så länge materialet är helt, är det inte farligt. Men när man börjar riva eller borra i det så att det faller sönder och börjar damma, då är just dessa partiklar extra farliga, säger Marie. ■

"När man torrsopar far det finaste dammet runt i stället för att man får det med sig. Och det är just dessa små partiklar som är de farligaste".

MARIE LEWNÉ



FOTO: ADOBESTOCK

Bly är förbjudet idag. Men konservatorer kan riskera att stöta på det i blyvitt.

FAKTA

Läs mer om damm i Arbetsmiljöverkets föreskrifter.

Kvarts (AFS 2015:2).

Hygieniska gränsvärden
(AFS 2015:7)

Kemiska arbetsmiljörisker
(AFS 2011:19, ändrad och omtryckt i AFS 2014:43)

Medicinska kontroller i arbetet (AFS 2005:6)

Alla föreskrifter går att ladda ner på Arbetsmiljöverkets hemsida – www.av.se

Osund konkurrens med olika regler

För medlemmarna i Fastighets kan arbetsuppgifterna skilja sig åt ganska rejält. Allt från fastighetskötsel, städning av kontor eller hemma hos privatpersoner, till att riva och sanera lokaler.

DET INNEBÄR ATT riskerna för det riktigt farliga dammet är ganska olika beroende på vilka arbetsuppgifter man har. Nicklas Skogsbäck är sanerare och skyddsombud, han berättar om hur samma arbetsuppgifter klassas olika, både ekonomiskt och i regelverk kring skyddsutrustning.

– Inget damm är nyttigt, särskilt inte i stora mängder. Det enda man ska ha i lungorna är luft, säger Nicklas Skogsbäck. Samtidigt som han påpekar att dammet från kontor eller privata hem inte är lika farligt. Det innehåller inte lika skadliga ämnen som byggdamm och förekommer vanligtvis inte i så stora mängder att det innebär några direkta risker.

Om man däremot arbetar inom sanering och rivning ökar riskerna markant, detsamma gäller byggstädning. I båda fallen är mängden damm ganska eller mycket stor och kan också innehålla en hel del farliga partiklar.

Nicklas berättar att sanering av en lokal från till exempel

”Inget damm är nyttigt, särskilt inte i stora mängder. Det enda man ska ha i lungorna är luft.”

NICKLAS SKOGSBÄCK

Sanerare och skyddsombud
Fastighets

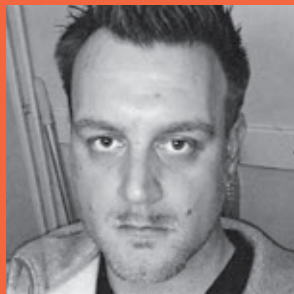


FOTO: PRIVAT

mögel kan innebära att vissa delar måste tas bort, rivs eller vissa fall till och med bilas bort. Vid både rivning och bilning frigörs massor av damm.

Om företaget finns i kategorin ”städ och sanering” är regelverket inte lika strikt gällande skyddsutrustning som om företaget finns i kategorin ”sanering och rivning”.

I det senare alternativet får företaget förhålla sig till regelverk för bygg istället för städ. I båda fallen utför de anställda ungefär samma arbetsuppgifter men med olika krav på både allmän som personlig skyddsutrustning.

– Konkurrencen blir osund när regelverken är olika, säger Nicklas. Det är ofta billigare att anlita en städ- och saneringsfirma istället för ett företag som utför sanering och rivning.

Kunskaperna om damm och dess risker varierar ganska mycket. Framförallt när det gäller vilken skyddsutrustning man bör ha eller har rätt att kräva. Företagets policy och seriositet avgör i stor grad hur medvetna de anställda är om vilken skyddsutrustning som bör användas.

I företag som arbetar seriöst med arbetsmiljön finns ofta all nödvändig skyddsutrustning och kunskap om vad som ska användas, detta förmedlas också till de anställda.

För de grupper som utsätts för högre risker, vid exempelvis rivning och sanering, bör alltid andningsmask användas, helst av modellen halvmask med P3-filter. Heltäckande overaller liknande de som används vid asbestsanering är också att rekommendera.

Vid byggstädning och rivning i samband med sanering ska även dammfällor och slussar sättas upp. Detta sker

”Vid byggstädning och rivning i samband med sanering ska dammfällor och slussar sättas upp.”

NICKLAS SKOGSBÄCK



→ tyvärr inte på alla företag, men för varje medarbetare som kräver detta kommer arbetsmiljön att bli bättre, både för den anställda och för den kund man utför arbetet hos.

Att informera kunderna om riskerna är också ett steg på vägen till bättre arbetsmiljö.

Om det är olämpligt att vistas i ett utrymme även efter en rivning, då finns det en anledning till varför dammfällor och slussar ska användas, det tar lite mera tid och kostar därför mer. Men det handlar om hälsan, både för de som utför arbetet och för kunderna.

DEN HÄR SKYDDSUTRUSTNINGEN HAR DU RÄTT TILL

Kraven på skyddsutrustning är olika beroende på vilka risker du utsätts för. Ställ krav på att du får rätt utrustning och använd den. Det viktiga är inte vad arbetet har för benämning utan vilka arbetsuppgifter du faktiskt utför. Generellt kan dock utrustning hamna i följande kategorier.

”Ställ krav på att du får rätt utrustning och använd den”.

NICKLAS SKOGSBÄCK

OM DU ARBETAR MED fastighetsskötsel, städning av kontor eller hem:

Vid fastighetsskötsel, städning av kontor eller hem där du inte kommer i kontakt med byggdamm krävs oftast inte något speciellt andningsskydd. Där handlar det mer om skyddskläder för att hålla sig ren från smuts, skyddshandskar och eventuellt anpassade skor.

OM DU ARBETAR MED städ och sanering (även rivning):

Så fort du arbetar i sammanhang där du kommer i kontakt med byggdamm i någon form. Vid byggstädning eller i samband med rivning och sanering, då ska det finnas tillgång till personlig skyddsutrustning som heltäckande overaller, skyddsskor och framför allt ordentliga andningsskydd. Dammfällor och i vissa fall även dammslussar ska också finnas beroende på var och hur arbetsplatsen ser ut. Kontakta ditt närmaste skyddsombud om du har frågor eller om ditt företag inte har sett till att rätt utrustning finns redan från början. ■



Bra företagskultur och planering minskar riskerna

Damm är ett vanligt förekommande problem för elektriker och den största delen är byggdamm som kan innehålla många farliga ämnen. Enligt Arbetsmiljölagen ska arbetsmiljön utformas för en god fysisk och psykisk hälsa. I vår bransch innebär det bland annat att det ska vara framkomligt och städat när vi ska börja jobba, men det är väldigt olika hur det ser ut i praktiken.

ETT AV PROBLEMEN är att elektriker är ute på så många olika arbetsplatser och olika byggen. Arbetsmiljön ser olika ut och det skiljer sig mycket mellan olika arbetsplatser, berättar Daniel Lundblad, elektriker och regionalt skyddsombud på Svenska Elektrikerförbundet.

– Platschefen på bygget är väldigt avgörande för hur det ser ut och fungerar. Vissa platschefer har ordning och reda, andra har kaos. Det beror också på vilken kultur som har byggts upp på arbetsplatsen. Vissa platschefer är noga och ser till att det blir städat efter varje yrkesgrupp. Har man en sådan kultur på arbetsplatsen, då blir det

”Vid oanmälda besök får minst 80 % av alla byggen en påpekning om damm.”

DANIEL LUNDBLAD

Elektriker och regionalt skyddsombud
Svenska Elektrikerförbundet



FOTO: PRIVAT

ordning och reda och arbetsmiljön blir bättre. Men släpper man på det då blir det vilda västern över hela linjen, säger Daniel.

– Allt är en planeringsfråga. Bra tidsplan gör att det blir bättre tids- och arbetsordning. Ibland finns inte ens en tidplan, särskilt på mindre företag. Olika yrkesgrupper står nästan på varandra och arbetsmiljön kommer sist i prioriteringsordning, fortsätter han.

PRESSADE BYGGTIDER är många gånger boven i dramat. Det bidrar till att planeringen fallerar.

Arbetsmiljötänket kommer in för sent i processen och kortsiktiga ekonomiska intressen styr. Det finns en bild av att man ska betala för något ”ifall det händer”, exempelvis för ett staket/räcke, istället för att tänka förebyggande. Vad kostar det om någon faller och skadar sig? Hur skulle det påverka både det aktuella jobbet, företaget och den enskilde individen?

Samma synsätt gäller för minimering av damm, det tar lite längre tid när en del av en arbetsplats ska kapslas in och slussar ska användas.

Det blir naturligtvis dyrare i längden om någon skadar sig eller blir sjuk, men med pressade byggtider och pressade ekonomiska ramar blir tänket istället kortsiktigt ekonomiskt.

KUNSKAPEN KRING RISKERNA med damm är låg, till skillnad från när det gäller asbest som många ändå känner till att det är farligt. Även om allt för många inte känner till att





→ asbest förekommer på många fler ställen än i eternitplattor eller rörkrökar.
– Min erfarenhet från utbildningstiden i skolan, så informerades det inte lika mycket om riskerna med damm som riskerna med ström eller asbest. Därför kanske inte medvetenheten är lika stor kring detta.

ETT TIPS ÄR att betrakta och behandla allt damm som cancerogent.

Kvartshaltigt damm får inte spridas. Vid borring i betong ska en modul med dammsugare kopplas på.

– Stora företag köper oftast in maskiner med dammsugar-modul. De har tagit till sig av regelverket och accepterat att det ska vara så. Sedan avgör företagskulturen om dessa används eller inte av de anställda. En del företag hyr maskiner när de behöver. Men hyrföretagen har inte riktigt hängt med regelverket på samma sätt. När du hyr maskiner måste du begära att det ska vara med dammsugare, det följer inte med automatiskt, säger Daniel.

Företagskulturen präglar vilken attityd som finns hos de anställda. Ett högt säkerhetstänk i företagskulturen påverkar hur du ser på riskerna och därmed attityden och sättet att förhålla sig till dem.

– Om en lärlings handledare använder dammsugare, då är sannolikheten stor att även lärlingen använder den, men tyvärr gäller sannolikheten även åt andra hållet.

RISKMEDVETENHET har inte något med ålder att göra, vissa har insikt om vilka risker som finns och andra nonchalerar

"När du hyr maskiner måste du begära att det ska vara med dammsugare."

DANIEL LUNDBLAD

faran. Det gäller oavsett om man är 20 eller 50–60 år. Det är snarare de personliga attityderna som skiljer sig åt, en del tänker att "Det händer inte mig".

Kanske på grund av att det är ett långsamt insjuknande om du blir utsatt för farliga ämnen, det syns inte direkt utan kan ta årtal innan symptomen kommer. Det är skillnad när det gäller riskerna med elström, då kan det bli allvarliga konsekvenser fort, förklarar Daniel.

DANIEL BERÄTTAR OCKSÅ om hur det kan se ut på företag där attityder och företagskultur inte prioriterar arbetsmiljö. Om det ständigt är mycket byggdamm på en arbetsplats finns risken att det blir någon form av acceptans bland de som arbetar. Men det är bättre att ta upp problemet med platschefen istället för att gå och sura eller knyta näven i fickan.

Tyvärr skämtas problemen ibland bort och det skapas en jargong att "Jag ska snart till ett nytt bygge" så jag bryr mig inte. Det kan också finnas en rädsla att bli uthängd och känna sig som en skvallrare för att ha ringt facket. Situationer kan uppstå som upplevs som mental mobbing mot den som har ringt och anmält ett arbetsmiljöproblem.

– Därför tycker jag att oanmälda besök är det bästa säger Daniel. Att bara åka runt och titta in på ett bygge och säga "Hej, hur har ni det här?" Då får man den mest korrekta bilden av hur det verkligen ser ut.

VID OANMÄLDA BESÖK får minst 80% av alla byggen en påpekning om damm. Ibland räcker det med en diskussion med den som är ansvarig för bygget ibland resulterar det i en rapport till elföretaget.

Några sätt att komma tillrätta med problemen.

Det finns olika sätt att ta sig an problemen med damm när ett projekt väl är igång. Enligt Daniel så bör vi börja med att ställa tre enkla frågor.

Måste vi som elektriker vara där, i samma rum som där någon annan exempelvis borrar, sågar eller bilar? —>

"Tyvärr skämtas problemen ibland bort och det skapas en jargong att "Jag ska snart till ett nytt bygge" så jag bryr mig inte."

DANIEL LUNDBLAD

FAKTA

Avtalen och vad som gäller hälsokontroller, kan se lite olika ut beroende på vilket fackförbund och vilket område du arbetar inom. Läs vad det står i ditt kollektivavtal om företagshälsovård eller prata med ditt skyddsombud för att ta reda på vad som gäller.

→ Med bra planering så kan man undvika att fler än nödvändigt utsätts för damm.

Kan vi begränsa dammspridningen mer effektivt, plasta in, sätta upp ridåer och slussar?

SIST MEN INTE MINST, när vi måste vara där, i samma rum som en annan yrkesgrupp borrar eller bilar i. Eller när vi själva ska utföra något av detta, då är det personlig skyddsutrustning som gäller som till exempel ansiktsmask/friskluftsmask.

Andra grupper inom elektrikerförbundet än de som jobbar på byggen är också utsatta för damm men i olika utsträckning, ibland mer och ibland mindre. Ofta tänker vi på damm som frigörs vid borrhinar och bilningar i betong. Men det finns även risker med till exempel trädamn.

”Kvarts finns i all betong. Då kan det vara bra att tänka på att det även handlar om kundens hälsa.”

DANIEL LUNDBLAD

SERVICEELEKTRIKER ÄR UTE på många arbetsplatser ibland även hos privatpersoner.

Det är lätt att tänka att man som elektriker vill göra gott intryck hos privata kunder, vara serviceminded. Du kanske inte vill krångla med fler maskiner än nödvändigt eller begränsa dammet genom att plasta in området där arbetet ska utföras för att det tar tid.

Men kvarts finns i all betong. Då kan det vara bra att tänka på att det även handlar om kundens hälsa. Då blir ditt riskmedvetande en bonus för kunden istället för något som bara tar lite mera tid.

– Elektriker som servar maskiner vid exempelvis en bergskross befinner sig ofta i en extremt dammig miljö, där just kvartshalterna kan vara mycket höga. Om det inte finns möjlighet att utföra servicearbetet i en lokal som är åtskild från dammet, bör du ha både skyddskläder och friskluftsmask, säger Daniel. ■



FOTO: P-M FALEKE

FAKTA

När du misstänker att det finns farliga ämnen i din arbetsmiljö eller när det finns uppenbara hälsorisker. Prata i första hand med din chef, det är alltid arbetsgivaren som har det yttersta arbetsmiljöansvaret.

Om du inte får något gehör för dina synpunkter eller om det inte blir någon åtgärd, då går du vidare till ditt skyddsombud som hjälper dig. Har du inte ett lokalt skyddsombud på din arbetsplats, kontakta då närmaste regionala skyddsombud.

Vår arbetsmiljö påverkas av andra yrkesgrupper

Även i måleribranschen är damm ganska vanligt förekommande berättar Jan-Åke Öberg, arbetsmiljöansvarig i Målarettan. För en målare är det framför allt vid slipning som damm frigörs. Ofta kanske inte med så stor risk för kvarts, om inte slipandet är ända nere vid betongytan.



FOTO: DAN COLEMAN

VANLIGTVIS ÄR DET inte målarnas eget arbete som bidrar till de allra farligaste partiklarna i dammet, även om vissa moment i måleriet frigör damm som kan vara nog så irriterande och onyttiga för luftvägar och lungor.

I färgerna finns inte någon kvarts. En av de större färgleverantörerna har däremot uppgett att det i spackel har uppmätts 0,001–0,005 % kvarts, vilket är extremt lite. Gränsvärde för kvarts är 3 %.

Framför allt handlar det om att vara uppmärksam på andra yrkesgrupper, förklarar Jan-Åke. Till exempel vid ombyggnad och nybyggnad. Då påverkas även målarnas arbetsmiljö när det rivs, bilas, borras eller slipas.

DET ÄR VIKTIGT att det städas efter varje yrkesgrupp. I Arbetsmiljöverkets föreskrift om *Kvarts – stendamm i arbetsmiljön* beskrivs hur städning ska ske. Den som låter utföra ett byggnads- eller anläggningsarbete ska utse en lämplig byggarbetsmiljösamordnare för planering och projektering av arbetet. Byggarbetsmiljösamordnaren ska se till att arbetsmiljöreglerna följs i varje skede, från

”Om det finns synligt damm när man kommer till en ny arbetsplats, då ska man kräva att det städas.”

JAN-ÅKE ÖBERG

Regionalt skyddsombud
Svenska Målareförbundet avdelning 1



FOTO: PRIVAT

planering och projektering såväl som i byggskedet och brukandet av byggnaden eller anläggningen.

– Om det finns synligt damm när man kommer till en ny arbetsplats, då ska man kräva att det städas eftersom det kan finnas en risk att dammet innehåller kvarts, säger Jan-Åke. Hur det fungerar på arbetsplatserna skiljer sig mellan olika byggbolag. En av de saker som kan vara avgörande är hur företagen jobbar med SAM *Systematiskt Arbetsmiljöarbete*, fortsätter han.

När det gäller bra och ändamålsenlig skyddsutrustning varierar det på arbetsplatserna, både vad som finns och hur de används. Det beror ganska mycket på hur målmedvetna de anställda är när det gäller arbetsmiljö. Viktigaste skyddsutrustningen är dammsugare med dammfilter, handskar och halvmask med dammfilter.

KUNSKAPERNA HOS MÅLARNÄ är också ganska blandade när det handlar om när man ska använda dammsugare eller ej. Framför allt vid första slipningen då många använder kloss. Det är vanligt att många tänker, ”jag ska bara ta det där lilla...” omedvetna om att det finns kvarts i betongväggar. Däremot används dammsugare ofta ihop med giraffen, berättar Jan-Åke.

– När företagen och medlemmarna får besök av det regionala skyddsombudet är de oftast glada. Särskilt de som jobbar på arbetsplatser som har mycket damm. För det mesta är även bemötandet från arbetsgivaren positivt, även de får ju tips och råd om hur man ska göra, säger Jan-Åke.

En bidragande orsak till sämre ordning och städning kan också vara pressade byggtider. ■

FAKTA

ARBETSMILJÖLAGEN

Kapitel 3 Allmänna skyldigheter 7§

Under varje skede av planeringen och projekteringen av ett byggnads- eller anläggningsarbete ska arkitekter, konstruktörer och andra som medverkar, inom ramen för sina uppdrag, se till att arbetsmiljösynpunkter beaktas när det gäller såväl byggskedet som det framtida brukandet.

Kunskaper om arbetsmiljö tappas vid generationsskifte

Inom anläggningssektorn, väg och järnväg är riskerna med damm höga. Stora mängder material ska hanteras av till exempel maskinförare som jobbar med många typer av material. Det kan bland annat röra sig om stenmaterial eller kontaminerad jord som till exempel förekommer på industriplatser. Björn-Inge Björnberg, ombudsman inom entreprenadområdet väg & ban, energi & tele på Seko, beskriver hur arbetsmiljön kan se ut för Sekos medlemmar.

MASKINFÖRARNAS ARBETSPLATSER dammar mycket. När de arbetar med materialet och ska lasta av eller på, rör de om och det dammar upp. Maskinernas hytt ska vara täta och ha luftfilter i luftintaget. Det finns olika typer av filter och det är viktigt att använda rätt. Tyvärr sitter många och kör med öppen dörr och då har de inget skydd alls.

– Vi är bekymrade över maskinförarna och deras hälsa, säger Björn-Inge Björnberg.

– Det är viktigt att göra en riskhanteringsanalys och

”Maskinernas hytt ska vara täta och ha luftfilter, tyvärr sitter många med öppen dörr och då har de inget skydd alls”.

BJÖRN-INGE BJÖRNBERG

Ombudsman inom entreprenad
– väg och ban, energi och tele, Seko



FOTO: ANNA LEDIN WIRÉN

den ska göras innan start av projekt. Tyvärr sker inte det tillräckligt ofta och det beror på okunskap. Men det är något du som anställd kan kräva, fortsätter han.

VID FRÄSNING AV GAMMAL ASFALT och betong som blir allt vanligare, förekommer mycket damm, både från själva fräsningen men även gummipartiklar från bildäcken. Då är det viktigt att sköta om den dammsugarutrustning som fräsmaskinen är utrustad med. Att tömma och använda den på ett korrekt sätt. I vissa lägen är man tvungen att använda mask. Då är det viktigt att ha rätt skyddsutrustning.

TUNNELARBETE, järnvägstunnlar, vägtunnlar och inomhusarbete, där finns också mycket stora risker. För att minimera riskerna vid den här typen av arbeten kan ytorna tvättas innan arbetet startar. Därefter ska det även finnas en ordentlig frisklufttillförsel. I vissa fall ska mätningar göras som underlag vid riskbedömning.

– När det gäller sopning och renhållningsarbete av vägar tunnlar mm är medvetenheten om riskerna betydligt större. Det beror på ett mer aktivt arbetsmiljöarbete kring de här frågorna. I dessa fall jobbas det med både bevattning, stängda dörrar och bra ventilation, berättar Björn-Inge.

KUNSKAPERNA KRING RISKERNA med damm varierar både mellan yrkesgrupper och mellan företagen. Utbildning behövs på alla plan, men det skiftar ganska mycket mellan

”För att minimera riskerna vid den här typen av arbeten kan ytorna tvättas innan arbetet startar.”

BJÖRN-INGE BJÖRNBERG





FOTO: ADOBESTOCK



- företagen när det gäller hur utbildning genomförs. Generellt är de större företagen lite bättre än de mindre, både på arbetsmiljö och när det gäller riskanalyser, men även på hur man informerar inom företaget. Här bör beställaren av jobben ta ett större ansvar när de beställer ett jobb av en entreprenör då de inte bara beställer att ett arbete ska bli utfört utan även konfronteras med allehanda farliga partiklar, damm från anläggningen.

– Det är vanligt att de som arbetar sågar i stenplattor och stenmaterial utan skydd. Ställer man sig en bit ifrån och betraktar de som arbetar kan man se ett stort moln av damm runt om dem, säger Björn-Inge.

”Det behövs ett tydligare huvudentreprenörsansvar”.

BJÖRN-INGE BJÖRNBERG

GRUSHANTERING, asfaltverk och krossverk är alltid dammiga. Det räcker inte att göra mätning en gång och tro att allt är bra. Det kan komma en ny grusleverans som innehåller nya ämnen. Därför är det bättre att betrakta all hantering av grus som riskhantering.

– Ett systematiskt arbetsmiljöarbete SAM, gjorde arbetsmiljön bättre på 70- 80- och 90-talet. Då fungerade samverkan kring arbetsmiljöarbetet bättre än idag. Nu är 40-talisterna på väg bort, det är ett generationsskifte. 70- och 80-talisterna har inte samma fokus på arbetsmiljön, förklarar han. Vi har svårare att få någon att ställa upp som skyddsombud. Många nya företagare med liten arbetsmiljömedvetenhet.



FOTO: COLOURBOX



FOTO: ADOBESTOCK

NÄR DET GÄLLER gymnasielinjerna, då är det för lite arbetsmiljö på schemat. Det beror ofta på lärarna och deras intresse om det blir mer information om arbetsmiljö, än det som står i läroplanen.

– I universitetsutbildningar till civilingenjör och ekonom, finns inte arbetsmiljö som obligatoriskt ämne med i kursplanerna. Den arbetsmiljöutbildning som civilingenjörer och ekonomer ute på arbetsplatserna idag har genomgått, den har ofta skett genom senare kurser i de företag där de är eller har varit anställda. Nu sker dessutom ett generationsskifte och det kommer många nya chefer utan någon form av arbetsmiljöutbildning i bagaget. Björn-Inge låter bekymrad över läget och fortsätter.

– Chefer måste bli bättre på arbetsmiljöfrågor men de måste också bli bättre på att informera sina anställda om riskerna, bygga upp kunskaperna hos samtliga. Idag är det stora brister.

INTRODUKTION INFÖR NYA ARBETEN ÄR ARBETSGIVARENS SKYLDIGHET.

Det är också många underentreprenörer idag och mycket svårare att få fram skyddsombud på dessa företag. 60% av arbetet utförs av underentreprenörer. Därför behövs ett tydligare huvudentreprenörsansvar. Men även tillsynen behöver höjas, avslutar Björn-Inge. ■

60

PROCENT

av arbetet utförs av underentreprenörer.

FAKTA

De hygieniska gränsvärdena ska inte överskrida 0,1 mg per kubikmeter. För att ta reda på hur mycket kvarts som finns i luften måste man sätta på en luftmätare på kläderna.

Reglerna finns, men attityderna behöver ändras

Det är dammigt i byggbranschen, mer eller mindre, beroende på vad som ska utföras. Alla yrkesgrupper orsakar att det dammar, tyvärr är det dåligt med städningen. Fler grupper jobbar samtidigt, rivare, snickare, målare, elektriker och rörmontörer. Det finns ingen ordentlig tid för att städa mellan de olika yrkesgrupperna när alla är där på samma gång.

KJELL STRÖMLIND ombudsman i Byggnads och arbetsmiljöansvarig, beskriver hur det ser ut med arbetsmiljön i byggbranschen och framför allt med problemen kring damm. Tidspress, dålig planering och sist men inte minst attityden till arbetsmiljötänk och skyddsutrustning, är några av problemen som är ständigt närvarande i branschen.

– Attityderna måste ändras. Det är inte bara farligt när det gäller asbest eller fallskydd säger Kjell Strömlind. Och attityder är något han återkommer till som ett grundläggande problem.

– Damm finns överallt i byggbranschen. Bland annat vid rot och miljonprogramsprojekt blir det mycket borrhande, bilande och slipande. Betong innehåller kvarts. Vid stora jobb blandas betongen utomhus i stora betongblandare men när det rör sig om mindre ytor blandas det med visp i en hink inomhus, berättar Kjell.

– Kvarts ska behandlas på samma sätt som asbest. Värst utsatta är rivare och håltagare. Gamla golvmattor som ska rivas bort kan innehålla asbest. Kakel, fog, och flytspackel innehåller bland annat kvarts. Läs på produktbladen vad produkten du ska använda innehåller. Trädamm är det

*Hängavtal

Om ett företag tecknar kollektivavtal direkt med ett fackförbund istället för att vara medlemmar i en bransch- eller arbetsgivareorganisation. Detta avtal kallas då hängavtal.

”Fastighetsbolag som skriver ramavtal borde ha en tydlig policy om vad som ska krävas”.

KJELL STRÖMLIND

Ombudsman, arbetsmiljöansvarig och regionalt skyddsombud, Byggnads Öst



FOTO: PRIVAT

sämre kunskaper om. Det kan ju finnas fukt och mögel men annars är det inte många som tänker på riskerna. Golv slipas och det dammar om man inte har en bra dammsugare. Finsnickare, som till exempel vid inredningsarbete får jobba med olika material, har generellt dålig kunskap om riskerna med hårdare träslag.

En orsak till att inte fler kräver rätt skyddsutrustning är att de tänker, om inte jag gör det här så gör någon annan, fortsätter han.

Idag är det många som kommer in från bemanningsföretag. Det finns fler otrygga anställningar än tidigare. Kunskaperna om risker i arbetsmiljön har blivit sämre och det finns inte ett gemensamt förhållningssätt. Arbetsmiljöreglerna, både rättigheter och skyldigheter gäller lika för alla. Men alla vågar eller vill inte kräva rätt skydd då man är rädd om anställningen.

– Attityden hos byggherrar, projektledare och arbetare att använda skydd är det som påverkar mest. Kommuner och fastighetsbolag måste också börja planera annorlunda. Som det är nu, ska alla tiderna pressas och alla yrkesgrupper ska jobba samtidigt. Fastighetsbolag som skriver ramavtal borde ha en tydlig policy om vad som ska krävas. Framför allt är det kommuner och landsting som är sämst idag, de borde istället föregå med gott exempel, anser Kjell.

Arkitekter och ingenjörer har i bästa fall fått ett par timmar om arbetsmiljö på tre års universitetsutbildning, vilket innebär att planering för god arbetsmiljö inte blir en naturlig del i det systematiska arbetsmiljöarbetet. Arbetsmiljöutbildning får de därför gå senare i de företag de



→ börjar. Både vetskapen om arbetsmiljökurserna och inställningen till att gå kan variera mellan företagen.

Parterna inom *Byggindustrins Centrala Arbetsmiljöråd (BCA)*, Byggnads, Seko, Ledarna och Sveriges Byggindustrier, har en startkurs om arbetsmiljö som alla arbetsledare ska gå. De företag som är medlemmar i en någon av branschorganisationerna får utskick med information om dessa kurser från Sveriges Byggindustrier. De företag som har hängavtal* får information från Byggnads i den region företaget ligger. De som inte har något kollektivavtal alls faller helt bort och får ingen information om kurserna. Startkursen om arbetsmiljö pågår i fyra dagar.

– Det viktigaste med *Systematiskt Arbetsmiljöarbete SAM*, är att skyddsombud kommer in tidigt i projekten, att skyddsombudet till exempel är med vid startmötet. Det är ovanligt men förekommer hos vissa företag, berättar Kjell.

Idag finns bra maskiner med dammsugare som är smidiga att koppla på. När företagen köper ny utrustning erbjuds det ofta paketlösningar med dammsugare.

– Nya och bra verktyg kan till och med ligga i servicebilen. Men tyvärr säger då en del, framför allt äldre, att de inte vill byta. Jag har ju använt den här Hiltin i 30 år och det har fungerat. Då kan det vara svårt även för en chef, i synnerhet en ung och kanske inte så erfaren, att stå på sig och kräva att det används. Men, det är ett arbetsgivareansvar och till de mest motsträviga att byta maskiner och utrustning måste man vara tydlig, kanske till och med plocka bort de gamla maskinerna, säger Kjell.

– Vi behöver också bli bättre på att samsas med olika yrkesgrupper. Istället för att gnälla och att skylla på varandra måste varje grupp se till att städa och dammsuga efter sig själv. Då krävs också mer tid. Det behövs också fler inspektörer i landet, de är alldeles för få, fortsätter han.

Det är inte bara den egna hälsan som riskeras. Personalutrymmen används inte alltid som de ska. Många åker från jobbet med smutsiga arbetskläder och kommer hem till familjer och barn med farliga ämnen på kläderna. ■

”Attityden hos byggherrar, projektledare och arbetare att använda skydd är det som påverkar mest.”

KJELL STRÖMLIND



FOTO: COLOURBOX

FAKTA

Byggingstrins Centrala Arbetsmiljöråd (BCA) är ett samråds- och samarbetsorgan i arbetsmiljöfrågor mellan Sveriges Byggingstrier, Byggnads och SEKO Väg och ban.

BCA:s uppgift är att inom arbetsmiljöområdet: utgöra ett beredningsorgan vid förslag till avtalsändringar.

Ett hårstrå kan bidra till läckage

Pontus Ahllwy arbetar på Sundström Safety AB, ett företag som utvecklar och tillverkar personlig skyddsutrustning som andningsskydd och andra skyddsmasker. Pontus är expert på filter och andningsskydd, hans arbete består bland annat av att vara teknisk support för säljare och slutanvändare.

EN DEL AV ARBETET är att vara ute och titta på olika företag, träffa skyddsombud och arbetsgivare och inspektera vad som behövs gällande skyddsutrustning.

Pontus håller även utbildningar på företagen.

– Ofta vet jag vad de som arbetar på företaget exponeras mot och kan anpassa utbildningen så att det passar just deras behov. Det handlar bland annat om att informera om vilka risker som finns, men också förklara varför de ska använda andningsskyddet eller hur utrustningen ska användas, berättar Pontus.

– Många tycker det är jobbigt att ha på sig ansiktsskydd, att det känns onormalt. Hjälmerna är däremot mer naturliga att ha på sig och det är ganska lätt att få folk att förstå varför man ska ha hjälm, man kan ju få en hammare i huvudet, fortsätter han.

– Med skyddsmasker är det annorlunda. Utbildningarna vi håller i handlar väldigt mycket om att få folk att förstå att andningsskydd är en förebyggande funktion, på lång sikt. Du kanske inte märker att kroppen har påverkats förrän om 5, 10 eller 20 år. Att trampa på en spik märks direkt, säger Pontus.

”Du kanske inte märker att kroppen har påverkats förrän om 5, 10 eller 20 år.

Att trampa på en spik märks direkt”

PONTUS AHLWY

”Rengöring och service är viktigt. Byter du inte filter eller gör rent fungerar det inte”.

PONTUS AHLLOWY

Teknisk expert
Sundström Safety AB



FOTO: SUNDSTRÖM SAFETY

De flesta förstår att det finns risker när de ser att det är dammigt. Men det är det man inte ser, som är det farligaste. Arbetsplatsmätningar görs inte lika frekvent som man borde. Det bör göras så fort man ska börja jobba med något nytt.

Andningsskydd är det sista steget i skyddsutrustningen. Först ska man försöka begränsa dammet så mycket som möjligt, sedan finns olika typer av dammsugare.

Skyddsmasker ska vara personligt utprovade. Det finns olika storlekar och modellerna skiljer sig också åt för att passa både kvinnor och män. Förutom passform finns det också en hygienfaktor med det man har på huvudet, om någon röker, snusar eller hostar då blir det bakterier i masken.

UTBILDNINGEN handlar väldigt mycket om vilken mask man ska ha till det man ska arbeta med och hur du ska använda masken. Hur den ska tas på och av, hur den ska förvaras och hur den ska underhållas.

Rengöring och service är viktigt. Byter du inte filter eller gör rent fungerar det inte.

Det finns membran i maskerna och ett litet hårstrå kan bidra till läckage. Det är viktigt att byta filter i tid och i rätt intervaller.

Mekaniska filter blir ju fulla men då märker du det. Elektrostatiska partikelfilter, suger åt sig så länge det inte är fullt, sedan går partiklarna rakt igenom. Men du kan fortfarande andas och du märker inte på samma sätt när det är fullt. Därför ska dessa filter märkas.



Helmask med filterback-up

En andningsapparat som ansluten till tryckluft ger ett kontinuerligt luftflöde.



- **R (REUSABLE)** – Filtret får användas mer än ett arbetsskift.
NR (NOT REUSABLE) – Får användas endast ett arbetsskift, 8 timmar, sedan ska det slängas.

ANDNINGSSKYDD ska förvaras på avsedd plats, men dessa ligger ofta i lokalen. När sedan dammet har yrt färdigt och landat efter natten, då ligger det även på och i din mask, förklarar Pontus.

Förutom utbildningen så är återkommande uppföljning viktigt. Det kan vara arbetsgivaren själv som har det eller så kommer någon från oss ut och håller i det. Dels kommer nya personer som behöver utbildning, dels kan det vara svårt att komma ihåg saker som man inte gör så ofta, som vissa av de delar som gäller byte och underhåll till exempel.

Större företag har ofta en serviceavdelning som sköter allt detta med underhåll och byten av filter. På mindre företag finns kanske inte den möjligheten. Ett sätt kan då vara att ha en gemensam dag, då man går igenom sin personliga skyddsutrustning, hjälps åt med sådant man glömt hur man gör.

NÅGRA TIPS på hur man undviker att andas in farligt damm.

- Tänk igenom arbetsflödet och arbetsprocessen innan du börjar.
- Ta på dig dina personliga skydd innan du går in i arbetslokalen och ta av dem efter att du har gått ut. Allt försvinner inte när du vänder dig om och går, det ligger i hela lokalen.

Fläkt med visir och hjälm

En batteridrivna fläkt suger luften genom filtren och blåser in den i en ansiktsdel.

DET HÄNDER ATT personal använder tryckluft för att blåsa rent sina verktyg och kläderna och att det ofta sker efter att skyddsmasken tagits av. Det är inte så smart. Andningskydd ska aldrig blåsas rent.

Arbetsgivarna har hyfsad koll på vad man behöver ha för skydd. Det kan ibland vara svårare att få alla att använda skydden. Många gånger handlar det om obetänksamhet. Någon står fem meter ifrån och jobbar, man "smittar" ner varandra.

"Snäppa upp ett steg på andningskydd istället för att chansa".

PONTUS AHLLOWY





FAKTA

Olika typer av skyddsmasker och filter.

Vid korta arbeten med låg arbetstyngd kan undertrycksmasker användas, det vill säga halv- och helmasker med utbytbara filter. Gas- och/eller partikelfilter väljs efter vad man exponeras för.

Längre arbeten med högre arbetsbelastning kräver ofta ett fläktassisterat andningskydd. En batteridrivna fläkt suger luften genom filtren och blåser in den i en ansiktsdel som kan vara lössittande visir, hjälm eller huva eller en halv- eller helmask.

Hög arbetsbelastning och föroreningar med dåliga varningsegenskaper är exempel på situationer där tryckluftsapparat med slang är lämplig. Komprimerad luft tas från en kompressor via ett reningsfilter och slang till en bältesmonterad reglerventil, därefter till halv-, helmask eller hjälm, visir eller huva.

→ Dammet påverkar framför allt lungorna. Asbest, som det finns hårda regler kring, det känner de flesta till. Däremot känner inte alla till kvarts på samma sätt och riskerna med det.

Många som blir utsatta för stendamm som innehåller kvarts, tänker inte på det. Några exempel på det är de som arbetar i grustag, det händer att de kör med öppna dörrar. Kvarts finns även i marktegel och det förekommer att man på byggen kapar stenar, då använder man hörselskydd men inte andningsskydd.

Kåda som finns i trädamn kan orsaka allergi om man inte hanterar det rätt. Det är bättre att börja använda skydd före och kunna undvika att få astma än att vänta tills efter man redan har fått astma. Trä- och mögelsporer kan det även bildas gaser i. Vid sanering användes olika medel för att döda mögel, dessa sprutas på och de är inte heller så nyttiga att få i lungorna.

Gasfilter skyddar bara mot gaser och ångor. Partikelskydd skyddar bara mot partiklar. Det går att kombinera och få båda. Till exempel om det är plastmatta på golvet som ska bort, den sitter med kontaktlim och på ett betonggolv. Då behövs både partikelskydd och gasfilter, men ofta tänker man bara på betongdammet.



Halvmask med partikelfilter

Partikelfilterskydd behövs vid Aerosol, kvarts och trädamn, glasfiber, epoxy, våta partiklar i exempelvis lim eller sprutlack.

PARTIKELFILTERSKYDD BEHÖVS vid bland annat aerosol, kvarts och trädamn, glasfiber, epoxy, våta partiklar i exempelvis lim eller sprutlack. Ett annat exempel är PCB-sanering, när du skär bort, det blir det varmt och det bildas både partiklar och gaser.

– Ofta vet de som är ute på arbetsplatserna vilka kemikalier de har, men inte exakt vilka skydd som behövs. Det finns reglerat i branschen vilka skydd som ska användas. Ibland borde dock reglerna vara skarpare och tydligare, tycker Pontus.

Vi har detta, vad behöver vi enligt säkerhetsdatablad?

– Snäppa upp ett steg på andningsskydd istället för att chansa, rekommenderar Pontus. ■

Läs mer på:
www.srsafety.se



FOTO: ADOBESTOCK

KONKURRENS PÅ LIKA VILLKOR

Ett stort ansvar vilar på beställaren, men för att komma bort från problemen måste också konkurrens ske på lika villkor. Arbetsmiljön måste få ta en tydlig plats i villkoren för beställning. Det måste också vara mätbart för att inte bara bli ett par rader i ett beställningsdokument som sedan inte kan kontrolleras. Synsätt och riktlinjer måste förändras både i allmänhet och i byggbranschen i synnerhet. Kunskaperna måste öka både bland företagen som tar uppdragen, de anställda som ska utföra jobbet, men också bland beställarna.

Uttrycket "There's no such thing as a free lunch" passar väl in i sammanhanget. Ingenting är gratis och det är en vetskap som alla borde ha med sig.

Självklart kostar bättre arbetsmiljö och minskade risker i form av bättre utrusningar, bättre planering och kanske längre byggtider. Men den kostnaden måste också ställas mot att fler människor i arbetsför ålder riskerar att blir sjuka och inte alls kan arbeta, det är inte heller gratis. Dessutom tillkommer personligt lidande både för den drabbade och deras nära och kära. Med konkurrens på lika villkor blir det svårare att dumpa priserna på bekostnad av arbetsmiljön och de anställda.

Det är dags att styra upp regelverken, ta besluten, påverka lagmakarna (våra politiker), samt att ändra på attityder och öka kunskapsnivån.

Ta inga risker – det är din hälsa det handlar om

EN TRASIG ELKABEL eller en ranglig ställning är det lätt att se och förstå riskerna kring. Men damm, en del av det ser man inte ens. Och det som inte syns det finns inte, åtminstone inte alltid i vårt medvetande. Man skulle kunna jämföra det med radioaktiv strålning, den syns inte heller, men de riskerna tar vi på allvar.

Dammrättor har vi också hemma ibland, men i jämförelse med byggdamm så är de ju ganska fredliga och det är lätt att tänka "Lite damm har väl ingen dött av".

Vi har med denna broschyr försökt att kortfattat beskriva det som många år av mätningar, forskning och rapporter beskrivit på detaljnivå.

FLERA AV SJUKDOMARNA tar lång tid att utveckla och upptäcka. När de väl är upptäckta så är vissa av dem obotliga. Så svaret är: *Jo, lite damm har faktiskt folk dött av*. Därför är det viktigt att vi fortsätter med vårt arbetsmiljöarbete och att vi utvecklar det ytterligare.

KONTAKTA ditt lokala eller regionala skyddsombud om du känner dig osäker eller behöver hjälp. ■

Läs mer på: www.sef.se

■ byggnads.se ■ sef.se ■ fastighets.se
■ malareforbundet.se ■ seko.se

